

Communiqué de presse

UNE ETUDE FRANCAISE CONFIRME L'IMPORTANCE DE L'OBESITE DANS LES FORMES GRAVES D'INFECTIONS COVID-19

Lyon, le 18 mai 2020

Les Hospices Civils de Lyon et le CHU de Lille publient, dans la revue The Lancet Diabetes and Endocrinology, une étude scientifique démontrant une corrélation entre obésité et formes graves dans le cadre des pathologies COVID-19.

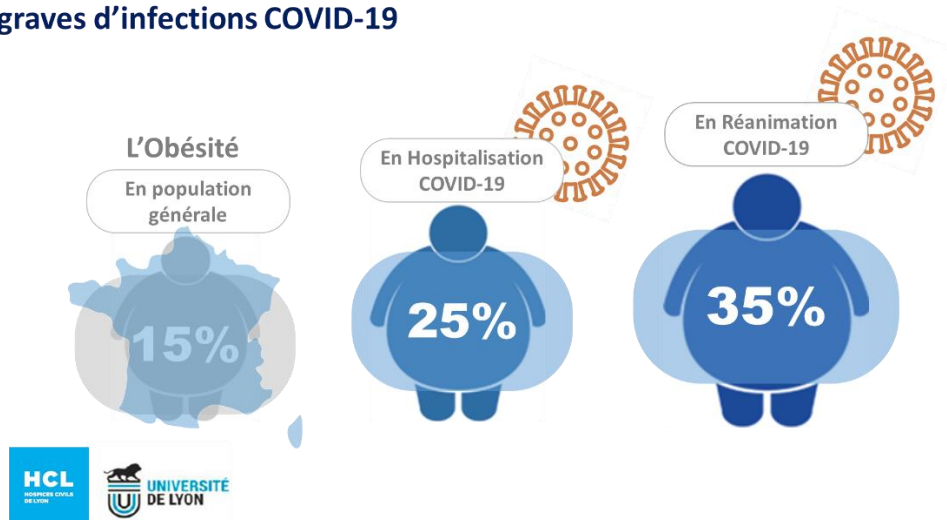
Dès de le début de la pandémie de COVID-19, le monde médical a été frappé par le nombre important de patients atteints d'obésité admis dans les services hospitaliers. Il était crucial, compte tenu de l'épidémie mondiale d'obésité actuelle, de démontrer scientifiquement si ces sujets sont significativement plus victimes de formes sévères de COVID-19.

L'étude a été conduite au CHU de Lyon par le Dr Cyrielle Caussy et le Pr Emmanuel Disse du service d'Endocrinologie Diabète et Nutrition, Centre Intégré de l'Obésité des Hospices Civils de Lyon, sur 340 patients hospitalisés pour une pathologie COVID-19.

Elle démontre que les patients atteints d'obésité et de COVID-19 sont, comparativement à la prévalence de l'obésité au sein de la population générale, significativement plus nombreux qu'attendu à être admis à l'hôpital (+35%).

Ce constat est particulièrement marqué en réanimation où les sujets souffrant d'obésité sont deux fois plus nombreux qu'habituellement. Ils sont également deux fois plus nombreux que dans les autres services recevant des patients COVID-19.

Une étude française confirme l'importance de l'obésité dans les formes graves d'infections COVID-19





Ces données de réanimation confirment celle déjà rapportées dans une autre cohorte de 124 patients COVID-19 au CHRU de Lille et qui ont été ré-analysées ici dans le cadre d'une collaboration avec le Pr François Pattou et le Pr Merce Jourdain.

Les patients atteints d'obésité, 15% de la population française, pourraient donc être plus exposés à développer des formes sévères de COVID-19 nécessitant une hospitalisation, voire une réanimation. Cette démonstration pourra conduire à renforcer les mesures de prévention à leur intention et à prioriser l'accès aux soins, à la vaccination et aux futurs traitements pour ces patients.

Dans la continuité de ces observations, le Pr Disse vient d'être lauréat d'un projet DGOS-Reacting INSERM doté d'un financement de plus de 500 K€ pour mettre en œuvre l'étude thérapeutique NIVISCO¹ pour les patients atteints de COVID-19 et d'obésité.

Source correspondance

Prevalence of obesity among adult inpatients with COVID-19 in France

Cyrielle CAUSSY, M.D, PhD, François Pattou, M.D, PhD, Florent Wallet, M.D, Chantal Simon, M.D, PhD, Sarah Chalopin, M.D, Charlène Telliam, M.D, Daniel Mathieu, M.D, PhD, Fabien Subtil, PhD, Emilie Frobert, PhD, PharmD, Maud Alligier, PhD, Dominique Delaunay, PhD, Philippe Vanhems, M.D, PhD, Martine Laville, M.D, PhD, Merce Jourdain, M.D, PhD, Emmanuel Disse, M.D, PhD, COVID-Outcomes-HCL Consortium, Lille COVID-Obesity Study group

The Lancet Diabetes & Endocrinology

[http://www.thelancet.com/journals/landia/article/PIIS2213-8587\(20\)30160-1/fulltext](http://www.thelancet.com/journals/landia/article/PIIS2213-8587(20)30160-1/fulltext) *

Sous embargo jusqu'au lundi 18 mai 23h30 heure de Londres, 6.30pm heure de New York.

Contacts presse :

Pilotes de l'étude : cyrielle.caussy@chu-lyon.fr et emmanuel.disse@chu-lyon.fr

Service presse HCL : Presse@chu-lyon.fr

¹NIVISCO : *Étude de l'efficacité et de la sécurité du traitement par NIVolumab en Immuno-Stimulation chez les sujets adultes obèses hospitalisés à risque d'évolution sévère du COVID-19. Essai multicentrique randomisé contrôlé en deux groupes parallèles.*

*Les correspondances représentent les opinions des auteurs et pas nécessairement celles de *The Lancet* ou de toute revue spécialisée *Lancet*. Cette correspondance a été révisée par des pairs.